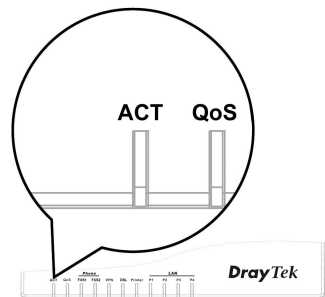


Dépannage

Ce chapitre vous aidera à résoudre certains problèmes. Veuillez suivre les étapes ci-dessous pour vérifier votre installation de base.

Étape 1. Le matériel est-il installé correctement ?

1. Vérifiez le branchement du câble d'alimentation et du câble WLAN/LAN. Reportez-vous à « 2.1 Installation du matériel » du Guide de démarrage rapide.
2. Allumez le routeur, vérifiez que le voyant **ACT** clignote et que le voyant **LAN** est allumé.



Étape 2. Les paramètres de connexion réseau de votre PC sont-ils correctes ?

L'exemple suivant vaut pour Windows XP. Pour les autres systèmes d'exploitation, reportez-vous aux exemples ou notes qui se trouvent sur le site <http://www.draytek.fr/>

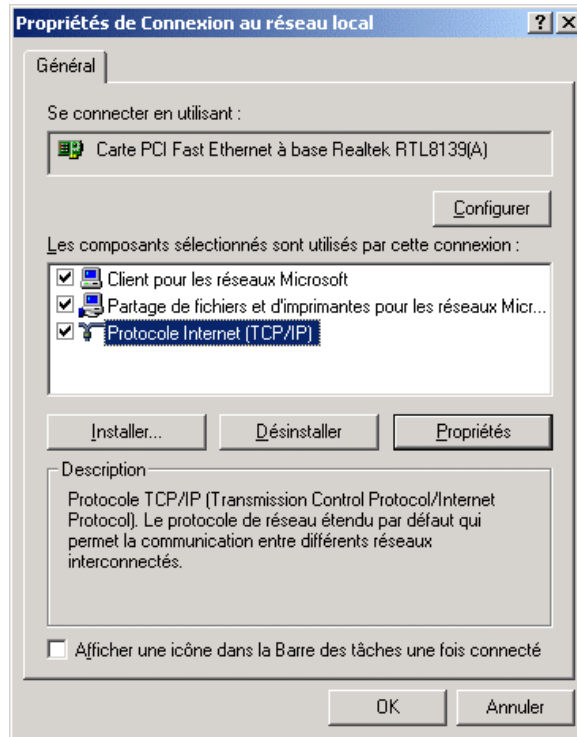
1. Dans la fenêtre **Panneau de configuration**, double-cliquez sur **Connexions réseau**.



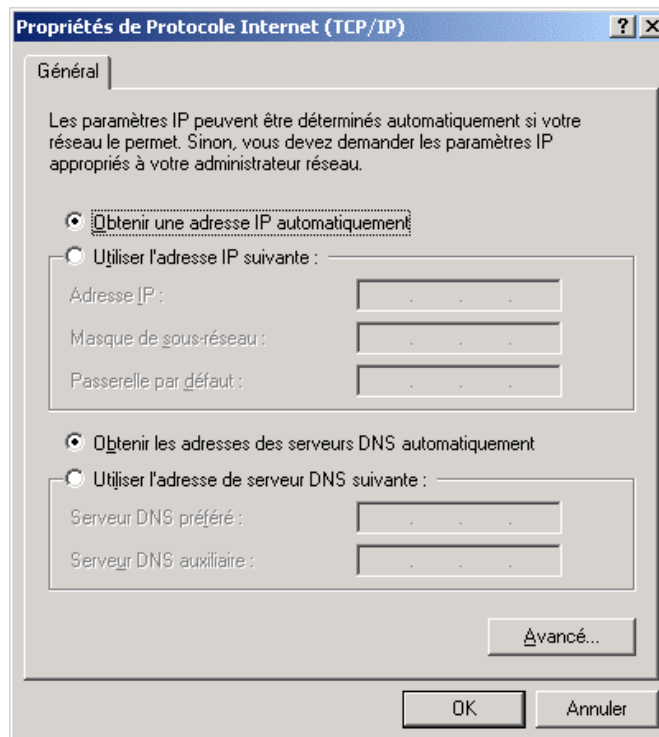
2. Faites un clic droit sur **Connexion au réseau local** et cliquez sur **Propriétés**.



3. Sélectionnez **Protocole internet (TCP/IP)**, puis cliquez sur **Propriétés**.



4. Sélectionnez **Obtenir une adresse IP automatiquement** et **Obtenir une adresse de serveur DNS automatiquement**.

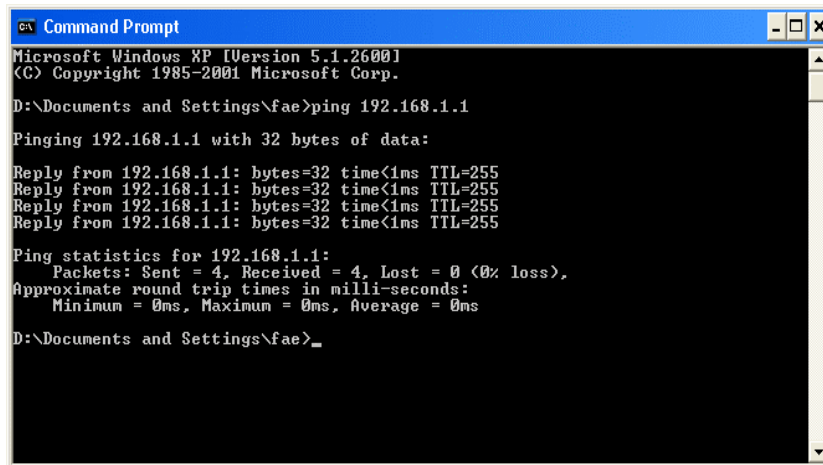


Étape 3 Le routeur répond-il à un « ping » du PC ?

L'adresse IP par défaut du routeur est 192.168.1.1. Vérifiez que le routeur répond à un ping.

◆ Cas de Windows

1. Ouvrez la fenêtre Exécuter à partir du menu Démarrer.
2. Tapez **command** (Windows 95/98/ME) ou **cmd** (Windows NT/2000/XP).
3. Tapez **ping 192.168.1.1** et appuyez sur [Entrée]



```
Command Prompt
Microsoft Windows XP [Version 5.1.2600]
(C) Copyright 1985-2001 Microsoft Corp.

D:\Documents and Settings\fae>ping 192.168.1.1

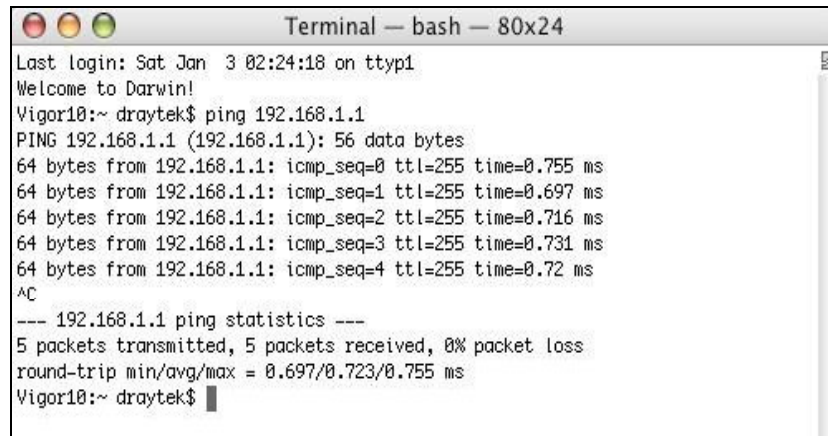
Pinging 192.168.1.1 with 32 bytes of data:

Reply from 192.168.1.1: bytes=32 time<1ms TTL=255
Reply from 192.168.1.1: bytes=32 time<1ms TTL=255
Reply from 192.168.1.1: bytes=32 time<1ms TTL=255
Reply from 192.168.1.1: bytes=32 time<1ms TTL=255

Ping statistics for 192.168.1.1:
    Packets: Sent = 4, Received = 4, Lost = 0 (0% loss),
    Approximate round trip times in milli-seconds:
        Minimum = 0ms, Maximum = 0ms, Average = 0ms

D:\Documents and Settings\fae>_
```

◆ Cas de Mac (Terminal)



```
Terminal — bash — 80x24
Last login: Sat Jan 3 02:24:18 on ttty1
Welcome to Darwin!
Vigor10:~ draytek$ ping 192.168.1.1
PING 192.168.1.1 (192.168.1.1): 56 data bytes
64 bytes from 192.168.1.1: icmp_seq=0 ttl=255 time=0.755 ms
64 bytes from 192.168.1.1: icmp_seq=1 ttl=255 time=0.697 ms
64 bytes from 192.168.1.1: icmp_seq=2 ttl=255 time=0.716 ms
64 bytes from 192.168.1.1: icmp_seq=3 ttl=255 time=0.731 ms
64 bytes from 192.168.1.1: icmp_seq=4 ttl=255 time=0.72 ms
^C
--- 192.168.1.1 ping statistics ---
5 packets transmitted, 5 packets received, 0% packet loss
round-trip min/avg/max = 0.697/0.723/0.755 ms
Vigor10:~ draytek$ █
```

Ce qui importe c'est que l'ordinateur reçoive une réponse 192.168.1.1. Si tel n'est pas le cas, vérifiez l'adresse IP de votre PC. Nous vous suggérons de paramétrer la connexion au réseau pour l'obtention automatique d'une adresse IP (voir Étape 2).

Étape 4 Les paramètres FAI sont-ils corrects ?

Cliquez sur **Configuration de l'accès à l'internet**, puis vérifiez que les paramètres FAI sont corrects.

◆ Pour les utilisateurs de PPPoE/PPPoA

1. Vérifiez que l'option **Activer** est sélectionnée.
2. Vérifiez que tous les paramètres du **Modem DSL** ont bien les valeurs qui vous ont été données par votre FAI.
3. Vérifiez que le **nom d'utilisateur** et le **mot de passe** ont bien les valeurs qui vous ont été données par votre FAI.

Mode client PPPoE / PPPoA

Client PPPoE/PPPoA Activer Désactiver

Paramètres du modem DSL

Canal multi-PVC Channel 1

VPI 8

VCI 35

Type d'encapsulation LLC/SNAP

Protocole PPPoE

Modulation Multimode

Mode pass-through PPPoE

Pour LAN filaire

Pour LAN sans fil

Configuration de l'accès au FAI

Nom du FAI hinet

Nom d'utilisateur 88623721@hinet.net

Mot de passe *****

Authentification PPP PAP ou CHAP

Connexion permanente

Délai d'inactivité 180 seconde(s)

Adresse IP fournie par le FAI

Alias IP WAN

Adr IP fixe Oui Non (IP dynamique)

Adresse IP fixe

* : Nécessaire pour certains FAI

Adresse MAC par défaut

Spécifier une adresse MAC

Adresse MAC : 00 . 50 . 7F . 27 . 28 . AB

Index(1-15) in **Horaires** Setup:

, , ,

◆ **Pour les utilisateurs de MPoA (RFC1483/2684)**

1. Vérifiez que l'option **Activer** est sélectionnée.
2. Vérifiez que tous les paramètres du **Modem DSL** ont bien les valeurs qui vous ont été données par votre FAI.
3. Vérifiez que l'**adresse IP**, le **masque de sous-réseau** et l'**adresse IP de la passerelle** sont corrects ou que votre FAI impose d'utiliser des clients DHCP pour obtenir automatiquement une adresse IP.

Mode MPoA (RFC1483/2684)

MPOA (RFC1483/2684) Activer Désactiver

Paramètres du modem DSL

Canal multi-PVC: Channel 2

Encapsulation: P en pont 1483

VPI: 8

VCI: 35

Modulation: Multimode

Protocole RIP

Activer RIP

Mode pont

Activer le mode pont

Paramètres de réseau IP WAN

Obtenir une adresse IP automatiquement

Nom du routeur: *

Nom de domaine: *

Spécifier une adresse IP Alias IP WAN

Adresse IP: 0.0.0.0

Masque de sous-réseau: 0.0.0.0

Adresse IP de la passerelle:

* : Nécessaire pour certains FAI

Adresse MAC par défaut

Spécifier une adresse MAC

Adresse MAC: 00 . 50 . 7F . 27 . 26 . A8

Adresse IP du serveur DNS

Adresse IP primaire:

Adresse IP secondaire:

Étape 5. Rétablissement des paramètres par défaut

Attention : Si vous cliquez sur « Paramètres par défaut », vous perdrez tous les paramétrages effectués jusqu'ici. Veillez à noter tous les paramètres utiles. Le mot de passe par défaut est vide.

◆ **Réinitialisation logicielle**

Vous pouvez également rétablir les paramètres par défaut de votre routeur à l'aide du configurateur web.

Réinitialiser le système

Voulez-vous réinitialiser votre routeur ?

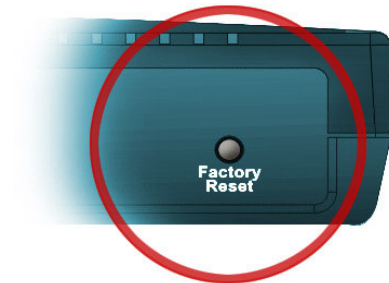
Utilisation de la configuration actuelle

Utilisation de la configuration par défaut

OK

◆ Réinitialisation matérielle

Le routeur étant en marche (voyant ACT clignotant), appuyez sur le bouton en le maintenant enfoncé pendant plus de 5 secondes. Lorsque le voyant ACT commence à clignoter rapidement, relâchez le bouton. Le routeur redémarre avec les paramètres par défaut.



<i>Factory Reset</i>	<i>Paramètres usine</i>
-----------------------------	--------------------------------

Après avoir rétabli les paramètres par défaut, répétez les étapes 1 à 4 pour réinstaller le routeur. Configurez le routeur selon les paramètres que vous avez notés.

Si le routeur ne fonctionne pas correctement, contactez votre revendeur. Pour d'autres questions, envoyez un courriel à support@draytek.com